

# MEMORIA 2021



**SJD** **Sant Joan de Déu**  
València

**Acompañamos**  
para crear  
oportunidades  
a personas  
sin hogar



# CONTENIDO

---

**01** MODELO DE ATENCIÓN

---

**02** INDICADORES

---

**03** PROGRAMAS DE INCLUSIÓN SOCIAL

---

**04** OTRAS ACTUACIONES

---

**05** COLABORACIONES

---

**06** PLANES ESTRATÉGICOS

---

**07** FINANZAS

# BALANCE DE DOS AÑOS DE PANDEMIA

2021 ha sido un año especialmente complicado debido a las consecuencias sanitarias, socioeconómicas y psicológicas de la pandemia por COVID-19, que se suman a las dificultades que ya enfrentaban las personas en situación de sin hogar o exclusión social.

Si bien la crisis del coronavirus está afectando a toda la población, queda patente que se han agudizado los factores de riesgo de exclusión social entre la población más vulnerable. La destrucción del empleo, el aumento de las necesidades básicas y el agravamiento de las desigualdades y la pobreza; así como un acusado deterioro generalizado del estado mental y emocional han empeorado, en muy poco tiempo, todos los indicadores de vida digna. Además, la pandemia ha destapado un nuevo factor de exclusión social: la brecha digital.

En este contexto, en el que se han endurecido las condiciones para salir de la situación de sinhogarismo y exclusión social, la entidad ha debido adaptarse a las nuevas necesidades y los procesos de intervención se han dilatado en el tiempo, con el fin de proporcionar a las personas que atendemos una base estable para sus procesos de recuperación personal e inclusión social progresiva.

## RECONOCIMIENTO A LA LABOR DE SJD

En 2021, La entidad ha sido premiada por la Generalitat Valenciana con la ***Distinción al Mérito por acciones a favor de la igualdad y para una sociedad inclusiva***. El galardón supone un reconocimiento a la labor realizada por la Orden Hospitalaria de San Juan de Dios en Valencia a favor de las personas en situación de sinhogarismo.

En palabras del Hermano Benjamín Pamplona: *“El reconocimiento de la Generalitat es un estímulo para seguir acogiendo y acompañando a las personas vulnerables de Valencia”*.

# MODELO DE ATENCIÓN INTEGRAL

1

## Misión

Acoger y acompañar, desde hospitalidad, a personas sin hogar para, a partir de sus deseos y necesidades, crear oportunidades que les permitan desarrollar su proyecto de vida.

Nuestro compromiso para alcanzar esta misión es ofrecer una atención integral, profesional y cercana que promueva su participación social.

2

## Visión

Ser reconocida por la sociedad como una entidad solidaria que da respuesta a las necesidades de las personas sin hogar de manera humana, innovadora y coherente. Participando activamente en la prevención y la reducción del sinhogarismo en Valencia.

3

## Valores

Hospitalidad  
Calidad  
Respeto  
Responsabilidad  
Espiritualidad



Acogida en recursos residenciales: centro de acogida y viviendas



Acceso a la salud  
Programa propio de Deshabituación de adicciones



Programa de formación y empleo. Mejora de la empleabilidad.

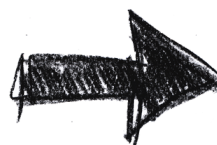


Programa socio-ocupacional con actividades diarias de ocupación, rehabilitación y ocio.



Ocio y tiempo libre saludable  
Participación ciudadana y vinculación comunitaria.

*"Acompañamos para crear oportunidades a personas en situación de sin hogar".*



**Seguimiento externo como factor de prevención de situaciones de exclusión.**



# INDICADORES

## ATENCIONES

**267**  
personas  
atendidas

**13%**

mujeres

población  
migrante

**40%**

**34%**

patologías de  
salud mental

adicciones

**40%**

**456**  
días

viviendo en la calle

**270**  
días

en nuestros recursos  
residenciales

## SITUACIÓN LABORAL

**32%**

Encuentran trabajo a la  
salida

## SITUACIÓN RESIDENCIAL

**84%**

Pasan de una situación de  
sinhogarismo a disponer de un  
espacio residencial a la salida

## SITUACIÓN ECONÓMICA

**72%**

Salen de nuestros recursos con  
algún tipo de ingresos

# PROGRAMAS DE INCLUSIÓN SOCIAL

VIVIENDAS DE INCLUSIÓN



CENTRO DE ACOGIDA SJD



DESHABITUACIÓN  
ADICCIONES



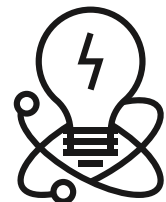
FORMACIÓN Y EMPLEO



OCIO Y TIEMPO LIBRE



OTROS PROYECTOS





# VIVIENDAS DE INCLUSIÓN

PLAZAS

52

Distribuidas en 14 viviendas

28

Autonomía

10

Salud Mental

7

Mujeres

4

Deshabitación  
adiciones

3

Housing First

ACOGIDAS

94

La vivienda es un derecho humano que cumple una función social como elemento de protección, descanso, pertenencia, socialización, etc. Proporcionando la base para cambios positivos de mayor calado, favoreciendo procesos de inclusión social reales.

Desde Sant Joan de Déu apostamos por el modelo de inclusión social en viviendas en línea con la estrategia Housing Led, propuesta desde la Comisión Europea. Desde 2020, contamos con 3 viviendas de modalidad Housing First.



El modelo de alojamiento de viviendas de inclusión de SJD, que reproduce las condiciones de un hogar y evita la estigmatización, junto al apoyo integral prestado para atajar las problemáticas individuales de exclusión, ha fomentado que las personas que atendemos superasen la situación de sinhogarismo y exclusión social, a través de la adquisición de autonomía y la posibilidad de construir un proyecto de vida emancipado e inclusivo en viviendas normalizadas.



# CENTRO DE ACOGIDA SJD

PLAZAS

52

ACOGIDAS

124

En habitaciones individuales + 2 plazas de emergencia



El centro de acogida supone un recurso fundamental para las personas que se encuentran en situación de sin hogar y que cuentan con menor grado de autonomía y mayores requerimientos de atención.

En el centro de acogida, la persona tiene cubiertas sus necesidades básicas, complementando la atención con servicio de dispensación farmacológica y atención 24 horas.

Con cada persona se trabaja la potenciación de las capacidades de autonomía personal y las competencias para la integración social, en función de sus posibilidades, necesidades y deseos.

La persona se empodera y desarrolla las habilidades y capacidades que le permiten llevar a cabo una vida autónoma e inclusiva, una vez finaliza su proceso.



# DESHABITUACIÓN DE ADICCIONES

## ATENCIÓNES

41

471  
sesiones

psicoterapia  
individual

80  
sesiones

psicoterapia  
grupal

Existe una relación de causalidad bidireccional entre el alcoholismo y las adicciones y la situación de sin hogar.

El abuso de sustancias adictivas es uno de los factores de riesgo más relevantes implicados en el origen y mantenimiento del sinhogarismo.

De igual manera, en muchas ocasiones, las adicciones son el resultado de estancias prolongadas en calle.

El **programa de Salud y Deshabituación de SJD** persigue un cambio de actitudes, hábitos y comportamientos, dirigidos al abandono de la adicción y la mejora de la salud integral, con el objetivo de alcanzar una plena integración y participación en la sociedad.

Para ello, la persona atendida cuenta con soporte social y terapéutico. Se trabajan los aspectos psicológicos y emocionales, la motivación al cambio, la adherencia a tratamientos médicos y la promoción de hábitos y dinámicas saludables; así como la ocupación y el establecimiento y fortalecimiento de redes sociales beneficiosas. Tras el paso por el programa, acciones de seguimiento externo fomentan la prevención de recaídas.

## SOLUCIONES

70%

Salen con un empleo o  
solución económica.

19 personas han accedido a  
prestaciones sociales.





# FORMACIÓN Y EMPLEO

## ATENCIÓNES

105

8%

Mujeres

41

Becas económicas

## EMPLEO Y FORMACIÓN

29%

Consigue un **contrato de trabajo** tras pasar por el programa

77%

Recibe **certificación profesional**



La integración sociolaboral es un factor crucial en el proceso de inclusión social de las personas que atendemos. Desde el programa de formación y empleo se incide en la mejora de la empleabilidad de las personas atendidas a través de la **formación**, el **acompañamiento** y la **Búsqueda Activa de Empleo**.

La crisis sanitaria por COVID 19 ha puesto de manifiesto la necesidad de poseer competencias digitales y conectividad para acceder al empleo y a formación.

SJD ha continuado trabajando para disminuir la brecha digital, posibilitando su adaptación a un entorno digital.



# OCIO Y TIEMPO LIBRE

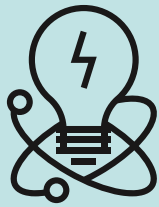
A través del programa de ocio y tiempo libre se trata, por un lado, de generar confianza, autoestima, empoderamiento, y favorecer la gestión emocional y los hábitos de vida saludables. Por otro lado, el programa pretende promover la vinculación con el entorno y la comunidad y fortalecer las redes sociales. Todos ellos pilares fundamentales en el proceso de cambio de las personas que atendemos.



Trabajar sobre estos aspectos ha mejorado la calidad de vida y el crecimiento personal de cada una de las personas participantes.

Tomar parte en actividades de ocio y tiempo libre comunitarias también ha contribuido a la recuperación de sus habilidades cruciales de participación social, perdidas debido al estigma y la exclusión, generando oportunidades para participar plenamente en su propio proceso de inclusión.

**Jardinería** Museos Teatro Pintura  
**Rutas senderistas** Sonido **Arte** Vídeo  
**Risoterapia** **Café-Valencia** Escritura  
**Deportes** **Talleres de salud** **Cine-fórum**



## OTROS PROYECTOS

### PREVENCIÓN DEL RIESGO DE EXCLUSIÓN SOCIAL EN LA INFANCIA Y FAMILIAS

La pandemia por Covid-19 no es sólo una crisis sanitaria sin precedentes, sino que es una emergencia económica y social, cuya magnitud y consecuencias están teniendo un impacto dramático en las familias más vulnerables.

Sant Joan de Déu facilita ayudas de emergencia para dar cobertura a las necesidades más apremiantes de estas familias tales como: alimentación, productos de higiene, material escolar, apoyo extraescolar y refuerzo educativo o psicopedagógico, y apoyo al empleo.

**Nuestra intervención se centra en cubrir la brecha que se produce entre el momento que aparece o se detecta la necesidad hasta que las ayudas públicas se hacen efectivas.**

14

Familias

### VIVIENDA SOCIOSANITARIA PARA PERSONAS ENFERMAS

21

Personas han hecho uso de la vivienda

En SJD seguimos apoyando a pacientes y familiares acompañantes en situación de vulnerabilidad económica, provenientes de fuera de la ciudad, que necesitan acudir con frecuencia al centro hospitalario para recibir tratamiento y no disponen de ingresos para permitirse un alojamiento durante la estancia.

La iniciativa está coordinada con el **Departamento de Trabajo Social del Hospital Universitari i Politènic La Fe de Valencia.**

276

Kilómetros de distancia media al hospital

Durante el 2021, el programa atendió a 21 personas, algunas familias provenientes de Canarias o Murcia.



# MÁS ACTUACIONES

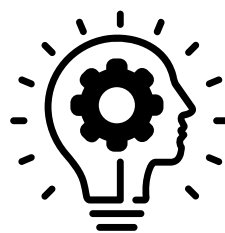
**SOLIDARIDAD**



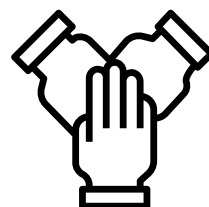
**INVESTIGACIÓN - FORMACIÓN**



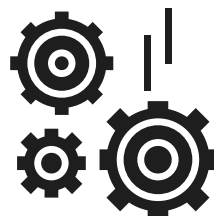
**INNOVACIÓN**



**COLABORACIONES**



**PLANES ESTRATÉGICOS**



**FINANZAS**





# SOLIDARIDAD

## III MAGIC LINE VLC

La Magic Line se realiza este año con una adaptación a la situación sanitaria de la pandemia con recorridos libres el 13 de junio.

La recaudación se destina íntegramente a la financiación del: Proyecto Familia e Infancia de SJD València.



21

Equipos

163

Participantes

4.457€

recaudados

## #EDUCA

698 jóvenes han tenido la posibilidad de conocer la realidad de las personas en situación de exclusión social y sin hogar en primera persona e implicarse para cambiar las situaciones de injusticia. El programa comprende tanto talleres de sensibilización en los centros educativos, como visitas del alumnado al centro de acogida.



## VOLUNTARIADO

Retomamos el programa de voluntariado con algunas actividades relacionadas con la atención social, el acompañamiento y los talleres para las personas atendidas.

ATENCIÓN SOCIAL

FORMACIÓN

SENSIBILIZACIÓN  
SOCIAL



# INVESTIGACIÓN Y FORMACIÓN

SJD Valencia apuesta por la investigación, para contribuir a la generación de conocimiento sobre el sinhogarismo y a la mejora en la calidad de sus intervenciones. Esto se refleja en las dos investigaciones que se han llevado a cabo durante 2021.

La primera, una **evaluación longitudinal** de las personas atendidas por la entidad y que habían sido alta en 2019. Los resultados de la evaluación permitieron confirmar la elevada tasa de retención de vivienda de las personas que salen con recurso residencial (90%). El estudio será publicado en el European Journal of Homelessness de FEANTSA.

La más reciente, se centra en evaluar el impacto de la intervención a largo plazo e identificar las dimensiones o factores clave a incluir en el modelo de abordaje del sinhogarismo, puesto que éste es un fenómeno multidimensional. Los datos analizados estaban relacionados con las características personales, situación residencial, económica, laboral, las redes de apoyo informales y el estado de salud de las personas atendidas.

Los hallazgos obtenidos confirmaron la teoría que sustenta que, mediante el incremento del apoyo formal (acceso a protección social) y el apoyo informal (regeneración de las relaciones socio-familiares), el riesgo de encontrarse en una situación de sinhogarismo se reduce.

## II CENSO DE PERSONAS SIN HOGAR

Sant Joan de Déu Valencia ha participado en el II Censo de Personas sin Hogar, impulsado por el Ayuntamiento de València y 14 entidades sociales, en colaboración con la Universitat de València.

La noche del 15 de diciembre de 2021, se peinó la ciudad realizando cuestionarios a personas en situación de sin hogar, con el fin de obtener un recuento y una radiografía de la situación de este colectivo vulnerable.

Los datos recabados permitirán a las entidades del sector adecuar los programas a la realidad de las personas que se encuentran en situación de calle, mejorando la intervención y el contexto de sinhogarismo.



# INNOVACIÓN

## EL ARTE COMO HERRAMIENTA DE INCLUSIÓN SOCIAL

La entidad ha apostado por incorporar el arte en su modelo de intervención como herramienta catalizadora de cambio, de participación y transformación.

Procesos participativos que involucran, implican y motivan a las personas atendidas hacen que, de forma creativa, se adquieran habilidades que, en una situación de extrema vulnerabilidad, como lo es estar en calle, se habían perdido. El arte desempeña un importante papel no sólo para mejorar la expresión emocional, el autoconocimiento y la autoconfianza, sino también a la hora de reforzar el sentido comunitario, mejorar la capacidad de reflexión y diálogo, y en la resolución de problemas.



Esta apuesta de la entidad se materializó en la Jornada **“El arte como herramienta de inclusión”** que tuvo lugar en el **Centro del Carmen de Cultura Contemporánea (CCCC) el 8 de junio de 2021**. El evento giró en torno al papel fundamental del arte como herramienta transformadora y facilitadora de la inserción social de personas en situación de sinhogarismo, apoyándolas en la gestión de sus emociones y en el desarrollo de habilidades interpersonales.

La jornada incluyó la inauguración de la exposición **“Arte (In)visible”** en la que se mostraron algunas de las piezas realizadas por las personas usuarias de la entidad.



# COLABORACIONES

Pese a los efectos socioeconómicos que está dejando la pandemia, en 2021 seguimos contando con la solidaridad y el apoyo incondicional de numerosas empresas, entidades y particulares. Por ello, queremos agradecer su compromiso en estos difíciles momentos.

Destacan iniciativas como la donación de 15 colchones de la empresa **Dormitienda** como parte de su campaña 'Compromiso 1 de cada 10', una iniciativa por la cual se compromete a donar un colchón por cada diez unidades vendidas y destinarlos a colectivos en riesgo de exclusión. O la reforma de los baños del centro de acogida por **Leroy Merlin**. **Decathlon** donó 152 sacos de dormir a la entidad para paliar los efectos del temporal Filomena en enero de 2021. La **Obra Social Sant Joan de Déu** proporcionó 5 bicicletas plegables para uso de las personas que atendemos. También hemos recibido 5 ordenadores portátiles y 7 tablets para el área de inserción laboral.

Numerosas donaciones de alimentos por parte de empresas como **Mercadona, Danone, Cárnicas Serrano, Pepina Pastel, Restaurante Jauja y Bocado Bar**; así como de particulares.

Materiales y menaje del hogar por parte de **El Corte Inglés, RotuLowCost y Jardinitis**.

Han colaborado entidades como **Col·lectiu Soterranya, BNI Energía, Obra Social La Caixa, Fundaciones José Luis López y Prado Pintó, Obra Social Sant Joan de Déu, Hospital Sant Joan de Déu Barcelona y Parc Sanitari Sant Joan de Déu de Sant Boi**.

## Colaboran:



## Somos miembros de:



## Con la financiación de:



Fons Social Europeu  
Fondo Social Europeo

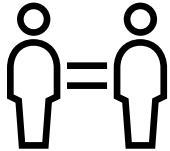
L'FSE inverteix en el teu futur  
El FSE invierte en tu futuro



Calze a calze amb els Ajuntaments



# PLANES ESTRATÉGICOS



## PLAN DE IGUALDAD

Este año hemos obtenido el visado del Plan de Igualdad 2020-2022 y el sello *Fent Empresa. Iguals en Oportunitats*, que suponen un reconocimiento a las buenas prácticas de la entidad en pos de la igualdad de género.



## PLAN AMBIENTAL

Continuamos realizando acciones en pro de la sostenibilidad, principalmente centradas en el fomento del reciclaje, el consumo local en el comercio de proximidad y el fomento del uso de la bicicleta a través de nuestro taller de bicis y la colaboración con bicis para todas.



## PLAN DE COMUNICACIÓN

Nuestros planes de comunicación interna y comunicación externa pretenden mejorar los procesos internos y la efectividad del trabajo. Del mismo modo estamos mejorando la transparencia y dando visibilidad a nuestra labor.

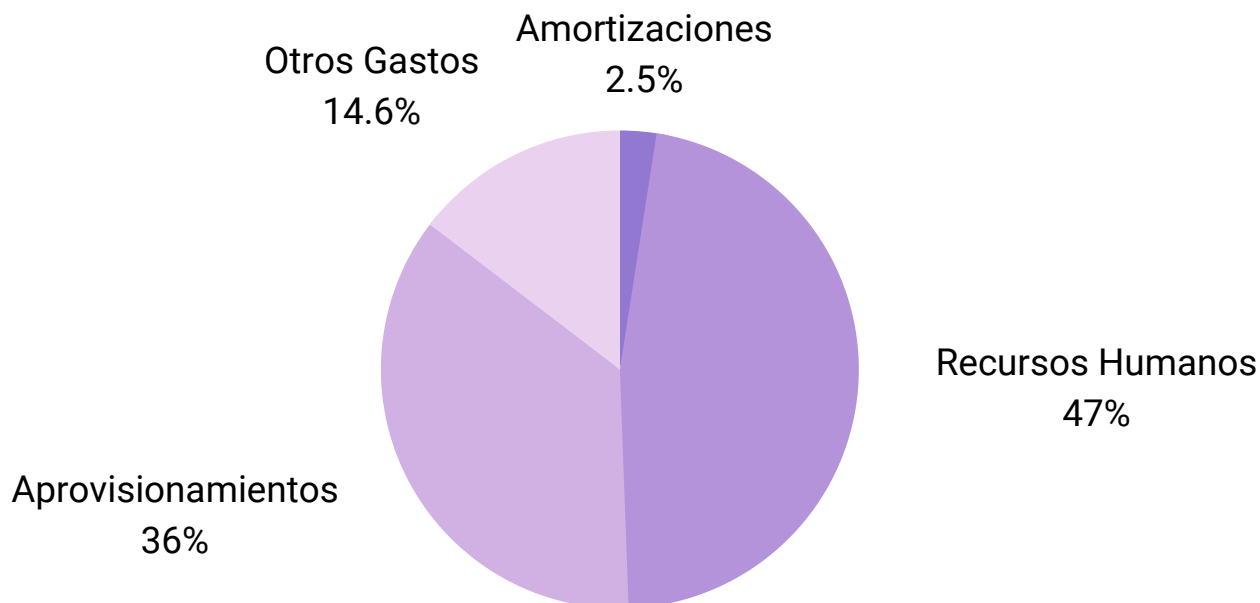


## PLAN DE PARTICIPACIÓN

Hemos puesto en práctica el plan de participación realizado en 2020 a partir de un exhaustivo diagnóstico. El plan cuenta con una serie de objetivos y propuestas para fomentar la participación de las personas atendidas tanto en la entidad como en el entorno comunitario.



# Finanzas



## GASTOS DEL EJERCICIO

1.789.698 €

## FONDOS PROPIOS

10,10%

OBRA SOCIAL SJD

## FONDOS PÚBLICOS

83,50%

- Ayuntamiento de Valencia.
- Conselleria de Igualdad y Políticas Inclusivas.
- Fondo Social Europeo (FSE).
- Conselleria de Sanidad Universal y Salud Pública
- Diputación de Valencia.

## FONDOS PRIVADOS

6,40%

- Obra Social descentralizada La Caixa
- Fundación Jose Luis López
- Empresas RSC
- Fundación Prado Pintó

Cuentas auditadas por:



Certificado de Calidad:





**SJD** Sant Joan de Déu  
València

[www.sanjuandediosvalencia.org](http://www.sanjuandediosvalencia.org)



Calle Luz Casanova, 8 - 46009- Valencia

Tel. 96 366 50 70

[socialvalencia.info@sjd.es](mailto:socialvalencia.info@sjd.es)